

### ◆ Комплект поставки

#### 1 3D-ручка



#### 3 Кабель питания



#### 5 Инструмент для чистки



#### 2 Блок питания



#### 4 Пробная нить

(В комплект поставки входит ПЛА-нить, 3 шт. Длина: 1 м. Цвет: случайные цвета)



#### 6 Краткое руководство, гарантийный талон, учебник по рисованию



### ◆ Внешний вид изделия



(Показание светодиода индикатора)

- Непрерывно светится красным цветом: 3D-ручка выключена и остыла (температура сопла <math>< 50^{\circ}\text{C}</math>).
  - Медленно мигает красным цветом: бездействия, охлаждение. (температура сопла  $60-180^{\circ}\text{C}$ ).
  - Часто мигает красным цветом: нагрев (температура сопла  $60-180^{\circ}\text{C}$ , после охлаждения, нагрев займет еще 2 минуты).
  - Непрерывно светится зеленым цветом: сопло нагрелось и готово к загрузке (удалению) нити. (Температура сопла:  $> 180^{\circ}\text{C}$ ).
- Сопло начинает остывать после бездействия в течение 60 секунд. Для включения нагрева сопла достаточно нажать любую кнопку.

### ◆ Меры предосторожности

#### ⚠ ОПАСНОСТЬ ОЖОГОВ!

- 1 Сопло 3D-ручки нагревается. Не допускайте соприкосновения сопла ручки с окружающими предметами, пока оно не остынет. Во избежание ожогов не прикасайтесь к выходящему из ручки материалу. Нагретое сопло ручки и горячий материал могут повредить другие предметы, пластик, ткани и прочие материалы. Старайтесь не прикасаться к чему-либо нагретым соплом и нагретым материалом, пока они полностью не остынут.
- 2 Не закрывайте вентиляционные отверстия, чтобы 3D-ручка работала должным образом.
- 3 В процессе нагревания нить будет выделять специфический запах. Данный прибор следует эксплуатировать в хорошо проветриваемом помещении.
- 4 Используйте ПЛА-нити, поставляемые компанией XYZprinting. При эксплуатации данного прибора следуйте указаниям, приведенным в руководстве пользователя, во избежание повреждений. В случае использования нитей не производства компании XYZprinting гарантия будет аннулирована.
- 5 Данный прибор прошел полные испытания на заводе-изготовителе. В сопле может оставаться пробный материал. При первом использовании цвет выходящего материала может отличаться от цвета загруженной нити.
- 6 В процессе нагревания материала в сопле может раздаваться слабое потрескивание.

### ◆ Использование изделия

#### ● Загрузка нити и подача материала

- 1 Подключите к 3D-ручке входящий в комплект поставки блок питания (светодиодный индикатор должен непрерывно светиться красным цветом).



#### ● Режим загрузки (удаления) нити

Режим	Использование кнопок	Назначение режима
Подача материала вручную	Нажмите и удерживайте кнопку загрузки. Для прекращения подачи материала отпустите кнопку загрузки.	Если требуется точный контроль подачи материала в определенный момент.
Непрерывная подача материала	Дважды нажмите кнопку загрузки, а затем отпустите. Ручка перейдет в режим непрерывной подачи материала. Нажмите любую кнопку для прекращения подачи материала.	Если требуется непрерывный поток материала для создания сплошных структур.
Непрерывная подача материала	Нажмите кнопку удаления нити. Нить будет непрерывно удаляться в течение приблизительно 50 секунд. Для прекращения удаления нити, нажмите любую кнопку.	При необходимости замены нити или при засорении тракта подачи нити.

- 2 Нажмите любую кнопку для запуска нагрева (светодиодный индикатор должен равномерно мигать красным цветом).



- 3 По достижении рабочей температуры (индикатор будет светиться зеленым цветом), дважды нажмите [кнопку загрузки], чтобы включить режим непрерывной подачи материала. Введите нить XYZprinting в загрузочное отверстие. Отпустите нить, когда почувствуете, что ручка сама продвигает нить.



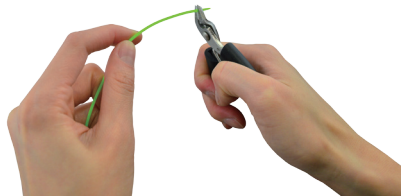
#### ● Замена и удаление нити

Когда индикатор светится зеленым цветом, нажмите кнопку удаления, чтобы удалить нить. Когда нить удалена, нажмите любую кнопку, чтобы прекратить удаление, и извлеките нить.



#### ● Примечания об использовании нити

- 1 Если в ручке не осталось нити, загрузка нити в сопло может занять приблизительно 1 минуту после включения функции подачи материала.
- 2 Можно обрезать нить до необходимой длины. Чтобы материал подавался должным образом, длина нити не должна превышать 3 м.
- 3 Для обеспечения оптимальной работы рекомендуется удалять нить, оставшуюся в ручке после создания объекта. Необходимо отрезать расплавленный конец нити перед ее повторным использованием во избежание засорения тракта подачи нити. Когда вы обрезаете нить, а также если конец нити частично расплавился, следите за тем, чтобы срез был плоским.



- 4 Когда нить в тракте подачи слишком короткая, механизм подачи не может перемещать ее. В этом случае введите другую нить через загрузочное отверстие, чтобы протолкнуть нить.



- 5 Для замены или удаления нити выполните процедуру удаления нити в соответствии с инструкциями. Не прилагайте усилия, извлекая нить из ручки, так как это может привести к повреждению внутренних компонентов.
- 6 Если вы собираетесь использовать нить другого цвета, удалите предыдущую нить, прежде чем она уйдет полностью в тракт подачи и станет слишком короткой, чтобы механизм мог удалить ее. При смене материалов различных цветов конец новой нити может смешаться с остатками старого материала. Подача материалов смешанных цветов — это нормальное явление. Во избежание подачи материала непредсказуемого цвета перед загрузкой нити другого цвета удалите остатки прежней нити инструментом для очистки.

### ◆ Советы по 3D-рисованию

#### ● Создание основы

В начале рисования создайте основание на бумаге или твердой поверхности. После этого свободно перемещайте ручку в воздухе, накладывая материал на основание.



#### ● Учитывайте силу тяжести

В результате нагрева ПЛА-пластик размягчается, его затвердевание занимает некоторое время. При создании перемычек и других 3D-структур рекомендуется изменять угол рисования таким образом, чтобы частично расплавленный пластик стекал вниз естественным образом и образовывал равномерное покрытие.



### ◆ Устранение неполадок

#### ● Индикатор не светится

Если индикатор не включился после подключения питания к 3D-ручке, проверьте, подключен ли кабель питания к блоку питания и 3D-ручке должным образом. Если даже при надежном подключении индикатор не светится, обратитесь за помощью в сервисный центр.

#### ● Тракт подачи нити засорен

##### 1 Чистка направляющей трубки

Если 3D-ручка не подает материал должным образом, сначала удалите нить, а затем снимите заднюю крышку, сдвинув ее назад. Извлеките направляющую трубку, удалите из нее все остатки материала, и установите трубку на место.



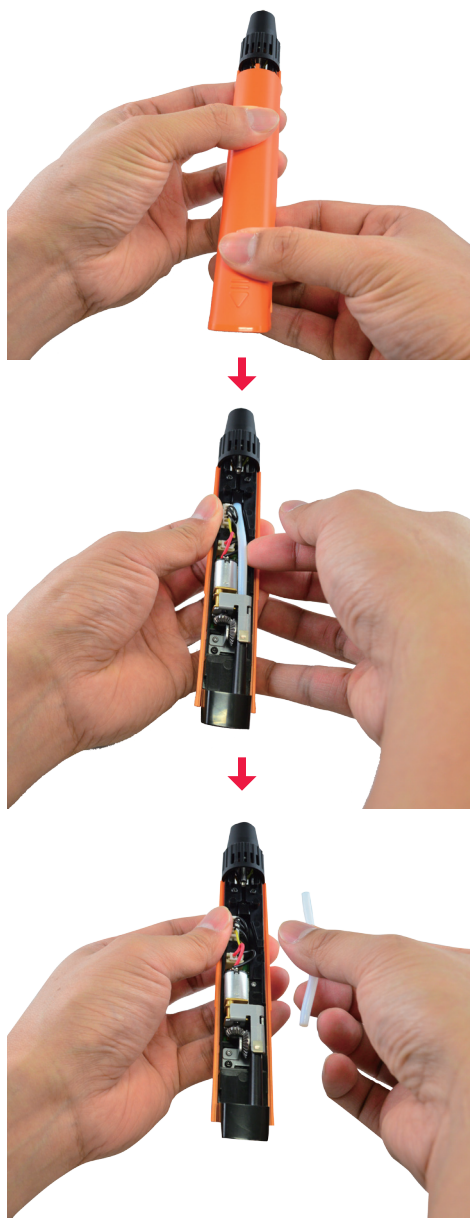


С помощью инструмента для чистки удалите все остатки материала изнутри белой направляющей трубки. Удостоверьтесь, что из направляющей трубки удалены все остатки нити, установите на место заднюю крышку и снова запустите подачу нити.

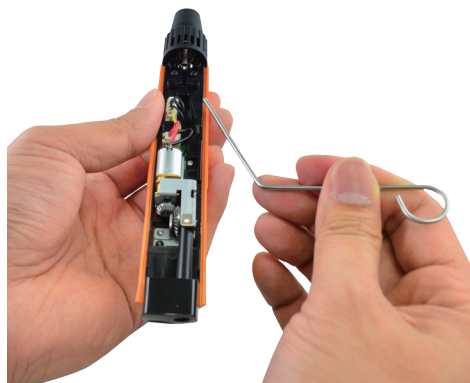


## 2 Чистка модуля экструдера

После использования 3D-ручки, а также при нарушении подачи материала, модуль экструдера можно прочистить с помощью инструмента для чистки. Сначала удалите нить, затем переключите ручку в режим непрерывной подачи материала. 3D-ручка должна оставаться в нагретом состоянии, чтобы облегчить удаление остатков материала из модуля экструдера. Снимите заднюю крышку, сдвинув ее назад, и извлеките белую направляющую трубку.



Поместите инструмент для чистки в тракт подачи нити и введите острый конец инструмента в круглое отверстие в верхней части канала подачи нити.



Слегка надавите на инструмент, чтобы он полностью вошел в тракт подачи нити. Конец инструмента продвинется приблизительно на 1 см через круглое отверстие.



Перемещайте инструмент от себя и на себя. Остатки материала из модуля экструдера можно удалить через отверстие.



## ♦ Техническая поддержка и видеoinструкции

© Контактная информация  
 [США]  
 XYZprinting, Inc.  
 Почтовый адрес: 9877 Waples Street San Diego, CA 92121  
 Веб-сайт: <http://us.xyzprinting.com>  
 Контактная информация  
 Техническая поддержка: 855-999-3348 | Рабочие часы: понедельник – пятница, 09:00 – 21:00 (восточное время)  
 Онлайн-сервисная служба:  
[http://support.xyzprinting.com/us\\_en/Help/ticket/home](http://support.xyzprinting.com/us_en/Help/ticket/home)  
 [Европейский союз]  
 XYZprinting Netherlands B.V.  
 Почтовый адрес: Wagenmakerstraat 7, 2984BD Ridderkerk The Netherlands (Нидерланды)  
 Веб-сайт: <http://eu.xyzprinting.com>  
 Онлайн-сервисная служба:  
[http://support.xyzprinting.com/eu\\_en/Help/ticket/home](http://support.xyzprinting.com/eu_en/Help/ticket/home)  
 [Международный офис]  
 Почтовый адрес: No. 147 Sec. 3 Beishen Rd. Shenkeng Dist. New Taipei City Taiwan (Тайвань)  
 Онлайн-сервисная служба: [http://support.xyzprinting.com/tw\\_zh\\_tw/Help/ticket/home](http://support.xyzprinting.com/tw_zh_tw/Help/ticket/home)

## © Видеoinструкции

Просмотреть видеoinструкции можно на веб-странице:  
[http://support.xyzprinting.com/eu\\_en/Help/tutorial](http://support.xyzprinting.com/eu_en/Help/tutorial)

